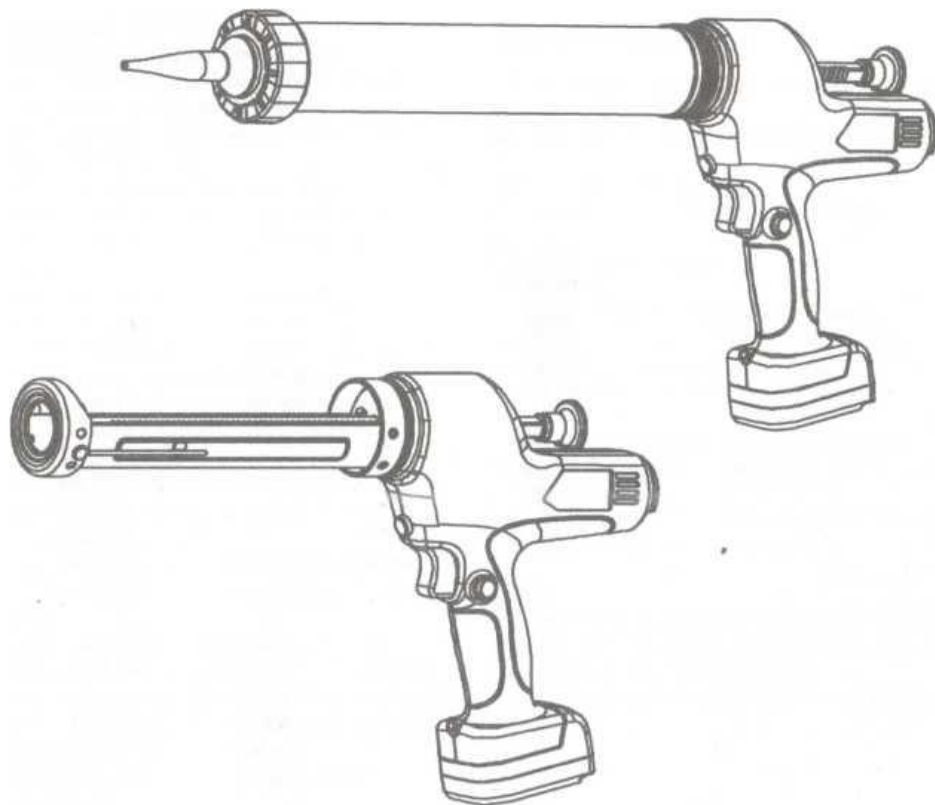


toua®

DCG72-600
DCG72A-600
DCG72D-600
DCG72E-600
DCG72-310
DCG72B-310

Акумуляторний пістолет для герметика



ІНСТРУКЦІЯ З ТЕХНІКИ БЕЗПЕКИ ТА ЕКСПЛУАТАЦІЇ

ПЕРЕД ВИКОРИСТАННЯМ ІНСТРУМЕНТА НЕОБХІДНО ОЗНАЙОМИТИСЯ З ВАЖЛИВОЮ ІНФОРМАЦІЄЮ



Прочитайте етикетки на інструменті та всі інструкції з експлуатації, заходи та попередження щодо безпеки, що містяться в цій інструкції перед початком експлуатації або технічного обслуговування цього інструменту. Недотримання попереджень або інструкцій з експлуатації може призвести до травм.

Більшість нещасних випадків, що виникають в результаті експлуатації та технічного обслуговування пістолета для герметика, викликані недотриманням основних правил або заходів безпеки. Нещасного випадку часто можна уникнути, розпізнавши потенційно небезпечну ситуацію до її виникнення і дотримуючись відповідних правил техніки безпеки. Збережіть цю інструкцію для подальшого використання.

ПРАВИЛА БЕЗПЕКИ ТА ЗАСТЕРЕЖЕННЯ

- Цей інструмент має функцію захисту від перевантаження. Використання окисленого герметика може призвести до спрацьовування цієї функції і інструмент перестане працювати;
- Щоб знизити ризик отримання травми, використовуйте лише акумуляторну батарею TOUA. Батарейні блоки інших типів можуть лопнути, що призведе до травм і пошкоджень. Акумуляторний блок необхідно заряджати тільки за допомогою зазначеного зарядного пристрою;
- Не використовуйте цей пістолет для герметика у вибухонебезпечних середовищах, наприклад, у присутності легкозаймистих рідин, газів або пилу. Не заряджайте акумуляторну батарею в цій зоні;
- Не зловживайте шнуром зарядного пристрою, ніколи не використовуйте шнур для перенесення зарядного пристрою. Тримайте шнур подалі від джерел тепла, масла, гострих країв або рухомих частин. Не торкайтеся металевої пластини зарядного пристрою під час заряджання;
- Не використовуйте зарядний пристрій з пошкодженим шнуром або вилкою, їх слід негайно замінити;
- Не використовуйте цей пістолет для герметика в дощову погоду та при підвищеній вологості;
- Уникайте виконання роботи в незручній позі. Під час виконання робіт ставайте у стійку позу і намагайтеся повсякчас утримувати рівновагу. Не використовуйте цей пістолет для герметика на будівельних рихтуваннях і драбинах;
- Під час роботи з цим інструментом не підпускайте сторонніх, дітей та відвідувачів. Відволікаючі фактори можуть призвести до втрати контролю;
- Будьте пильні, стежте за своїми діями та використовуйте здоровий глузд при роботі з цим інструментом. Не використовуйте інструмент, якщо втомлені, або перебуваєте під впливом наркотиків, алкоголю чи ліків. Найменша неуважність при роботі з даним інструментом може привести до травм;
- Коли пістолет для герметика не використовується, зберігайте його у недоступному для дітей місці;
- Використовуйте захисне обладнання. Завжди одягайте захисні окуляри. У відповідних умовах необхідно використовувати респіратор, нековзне захисне взуття, каску або засоби захисту органів слуху.
- Дбайливо доглядайте за інструментом.
- Перевірте, чи немає невідповідності або зчеплення рухомих частин, а також будь-яких інших умов, які можуть вплинути на роботу інструменту. Якщо інструмент пошкоджений, перед використанням його слід оглянути і провести поточний ремонт. Багато нещасних випадків трапляються через погане обслуговування інструментів.

- Не розбирайте інструменти та зарядний пристрій. Обслуговування інструменту повинно виконуватися тільки кваліфікованим фахівцем з ремонту. При ремонті інструменту використовуйте тільки ідентичні запасні частини.
- Регулярно протирайте інструмент тільки м'якою і вологою тканиною для очищення. Ніколи не використовуйте ідкі або абразивні чистячі засоби, ніколи не занурюйте будь-яку деталь інструменту в рідину.

ТЕХНІЧНІ ХАРАКТЕРИСТИКИ

Див. сторінку 3

СПОСІБ ЗАРЯДКИ

Примітка: перед підключенням до розетки переконайтеся в дотриманні наступних пунктів

- Напруга джерела живлення вказана на заводській табличці.
- Шнур не пошкоджений.
- Уважно прочитайте інструкцію з експлуатації.



ЗАСТЕРЕЖЕННЯ

- Не заряджайте при напрузі вище, ніж зазначено на заводській табличці. Якщо заряджати при напрузі, що перевищує вказану на заводській табличці, зарядний пристрій вийде з ладу.
- Не використовуйте електричний шнур, якщо він пошкоджений.
- Батарейний блок TOUA необхідно заряджати за допомогою зарядного пристрою TOUA. Зарядний пристрій TOUA використовується лише для заряджання акумулятора TOUA. В іншому випадку це призведе до загоряння або травмування.

КРОК:

1. Вставте батарейний блок у висувний роз'єм зарядного пристрою і зафіксуйте. Переконайтеся, що він торкається нижньої частини зарядного пристрою;
2. Вставте вилку зарядного пристрою в гніздо для вилки;

Сторінка 2

3. Коли вилка зарядного пристрою буде вставлена в гніздо, процес заряджання розпочнеться і почне мигати зелена контрольна лампа;
4. Час зарядки становить приблизно 150 хвилин при температурі 70°F (20°C). Коли акумуляторний блок буде повністю заряджений, зелена контрольна лампа буде світитись постійно;
5. Блімає червона лампочка і зелена не горить – проблема із заряджанням.
6. Від'єднайте зарядний пристрій від живлення.
7. Вийміть батарейний блок із зарядного пристрою. Підтримуючи зарядний пристрій рукою, вийміть акумулятор із зарядного пристрою.

ПРИМІТКА:

* Час заряджання збільшується за низької температури навколишнього середовища або за низької напруги джерела живлення.

* Коли зелена контрольна лампа не загоряється, навіть якщо після початку зарядки пройшло більше трьох годин – припиніть заряджання і зверніться в авторизований сервісний центр TOUA.

УВАГА:

* Не виймайте вилку з розетки, потягнувши за шнур;

ЩОДО ЕЛЕКТРИЧНОГО ЗАРЯДЖАННЯ НОВИХ АКУМУЛЯТОРНИХ БАТАРЕЙ

Оскільки внутрішня хімічна речовина нових акумуляторних батарей та батарей, які не використовувалися протягом тривалого часу, не активована, електричний розряд може бути низьким при першому та другому використанні. Це тимчасове явище і нормальний час, необхідний для перезарядження, буде відновлено, якщо зарядити акумулятор 2-3 рази.

ЯК ЗБІЛЬШИТИ ПРОДУКТИВНІСТЬ АКУМУЛЯТОРНОЇ БАТАРЕЇ

- * Не заряджайте акумулятори після їх повного виснаження;
- * Уникайте зарядження при високих температурах.

УВАГА:

- При безперервному використанні зарядного пристрою він нагрівається, тому після завершення зарядження необхідно 15 хвилин відпочинку до наступного зарядження;
- Якщо акумуляторна батарея заряджається в теплому стані через вплив сонячного світла, контрольна лампа може не спалахнути, і батарея не буде заряджена. У цьому випадку дайте батареї охолонути перед зарядженням;
- Якщо зарядний пристрій не працює, коли акумулятор встановлений правильно, цілком ймовірно, що акумулятор або зарядний пристрій несправні. Віднесіть його до авторизованого сервісного центру TOUA.

ІНСТРУКЦІЯ З ЕКСПЛУАТАЦІЇ

1. Дотримуйтесь рекомендацій виробника відповідно до умов роботи. Обріжте кінець конічного аплікатора (1) під кутом. Чим ближче до кінчика насадки ви зріжете, тим вузьчим буде отвір. Чим менший отвір, тим менший розмір смужки герметика;
2. Натисніть кнопку розблокування (5) та потягніть шток плунжера (11) назад до кінця;
3. Зніміть пластиковий ковпачок (2);
4. Відкрийте тубу та вставте в тримач для туби (3), встановіть конічний аплікатор (1), який був розрізаний, і щільно загвинтіть пластиковий ковпачок (2) на тримач (3) ;
5. Вставте повністю заряджений акумулятор (9) в інструмент;
6. Натисніть кнопку розблокування (5), потягніть шток плунжера (11) вперед до упору в задню частину туби з герметиком, це заощадить час роботи;
7. Натискайте на спусковий гачок (6) до тих пір, поки герметик/наповнювач не вийде з сопла трубки. Відрегулюйте швидкість подачі за допомогою дискового перемикача швидкості (10);
8. Швидкість і ширина герметика/ наповнювача залежать від консистенції, температури і ширини отвору в аплікаторі. Якщо отвір невеликий, не встановлюйте занадто високу швидкість, щоб уникнути витіснення матеріалу / наповнювача з основи;
9. Натисніть кнопку блокування (7), щоб заблокувати спусковий гачок (6), матеріал / наповнювач будуть з'являтися з однією швидкістю. Натисніть спусковий гачок ще раз, щоб розблокувати його;
10. Автоматичне втягування штока плунжера (11) після відпускання спускового гачка (6). При використанні цієї функції не буде протікання;
11. Багатофункціональна система контролю для захисту інструментів та акумуляторного блоку. Пістолет для герметика зупиниться, поки герметик/наповнювач виходитиме за межі.

ПРИМІТКА:

- * Для силіконового герметика використовувати модель серії DCG72-310, Інструкцію з експлуатації див. опис вище;
- * Для моделей серій DCG72C/D-600 і DCG72C/D-310 див. опис на сторінці 3.

УВАГА:

- *. Не забудьте відкрити тубу з силіконовим герметиком / наповнювачем, перш ніж вставляти її в тримач для туби;
- *. Під час встановлення фольгованого пакета або силіконового герметика не натискайте на спусковий гачок, інакше це може призвести до травмування.

Сторінка 3

ІНСТРУКЦІЯ З ЕКСПЛУАТАЦІЇ PCG72C-600 / PCG72P-600

1. Дотримуйтесь рекомендацій виробника відповідно до умов роботи. Обріжте кінець конічного аплікатора (1) під кутом. Чим менший отвір, тим менший розмір смужки герметика;
2. Потягніть шток плунжера (11) назад до кінця;
3. Зніміть пластиковий ковпачок (2);
4. Відкрийте тубу та вставте в тримач для туби (3), встановіть конічний аплікатор (1), який був розрізаний, і щільно загвинтіть пластиковий ковпачок (2) на тримач (3) ;
5. Вставте повністю заряджений акумулятор (8) в інструмент;
6. Потягніть шток плунжера (9) вперед до упору в задню частину туби з герметиком, це заощадить час роботи;
7. Натискайте на спусковий гачок (6) до тих пір, поки герметик/наповнювач не вийде з сопла трубки. У той же час, якщо натискати на спусковий гачок (6) більше або менше, швидкість дозування буде відповідно високою або низькою;
8. Швидкість і ширина герметика/ наповнювача залежать від консистенції, температури і ширини отвору в аплікаторі. Якщо отвір невеликий, не встановлюйте занадто високу швидкість, щоб уникнути витіснення матеріалу / наповнювача з основи;
9. Для моделі DCG72C-600/310 швидкість подачі регулюється спусковим гачком (6) і / або дисковим перемикачем швидкості (11). ;
10. Автоматичне втягування штока плунжера (9) після повного відпускання спускового гачка (6). При використанні цієї функції не буде протікання. При відпуску кнопки, поршень відходить назад, що запобігає витіканню клею.
11. Багатофункціональна система контролю для захисту інструментів та акумуляторного блоку. Пістолет для герметика зупиниться, поки герметик/наповнювач виходитиме за межі.

ТЕХНІЧНІ ХАРАКТЕРИСТИКИ

Вхідна напруга	220В змінного струму/50 Гц		
Батарейний блок	Літій-іонний акумулятор постійного струму 7,2 В		
Час зарядки	1,5 А·год (70 хвилин) / 2 А·год (90 хвилин)		
Розмір тримача для туби	макс. 600 мл		
Розмір тримача для картриджа	макс. 310 мл		
Штовхаюче зусилля	300 кгс		
Вага інструмента	1,55 кг (DCG72X-610)		
	1,35 кг (DCG72X-310)		
Вага батарейного блоку	0,085 кг		

Модель №	Швидкість дозування	Спосіб контролю дозування	Примітки
DCG72-310	1,8~6 мм/с	Дисковий перемикач швидкості	Середня швидкість
DCG72-600	1,8~6 мм/с	Дисковий перемикач швидкості	Середня швидкість
DCG72A-600	2,5~11 мм/с	Дисковий перемикач швидкості	Висока швидкість
DCG72B-310	0,7~4 мм/с	Дисковий перемикач швидкості	Низька швидкість
DCG72C-600	2,5~11,5 мм/с	Дисковий перемикач швидкості та спусковий гачок	Висока швидкість
DCG72D-600	2,8~11,5 мм/с	Спусковий гачок	Висока швидкість

Сторінка 4

СПИСОК ДЕТАЛЕЙ МОДЕЛІ DCG72-310 / DCG72B-310

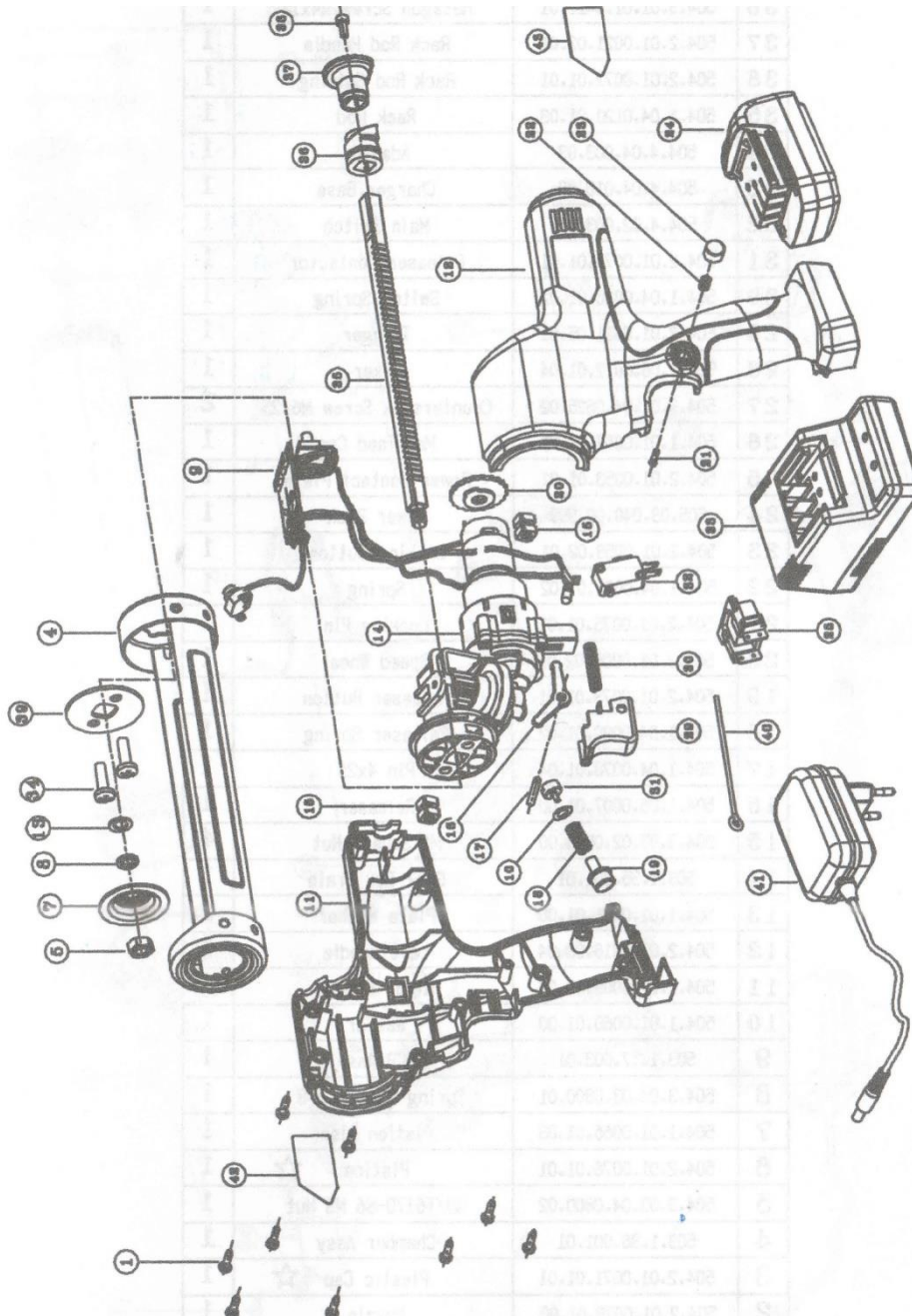
43	505.02.034.00.999	Позначення лівої сторони	1
42	505.01.034.00.999	Позначення правої сторони	1
41	504.4.04.003.03	Адаптер	1
40	504.1.01.0083.01.03	Стержень	1
39	504.1.01.0002.05.03	Нерухома Шайба	1
38	504.3.01.01.0412.01	Гвинт з шестигранною головкою, М4х12	1
37	504.2.01.0021.02.01	Ручка штока плунжера	1
36	504.2.01.0072.01.01	Направляюча штока плунжера	1
35	504.1.04.0119.01.03	Шток плунжера	1
34	504.3.01.04.0520.02	Гвинт з поворотною головкою М6х20	2
33	504.4.04.010.08	База зарядного пристрою	1
32	504.4.02.003.01	Головний вимикач	1
31	504.2.01.0074.01.01	Контактор розблокування	1
30	504.1.04.0016.01.02	Пружина перемикача	1
29	504.2.01.0011.05.01	Спусковий гачок	1
25	504.2.01.0053.01.01	Контактна плата живлення	1
24	505.03.040.00.999	Блок живлення	1
23	504.2.01.0059.02.01	Кнопка блокування	1
22	504.1.04.0081.01.02	Пружина	1
21	504.2.01.0075.01.01	Стопорний штифт	1
20	504.2.01.0008.02.01	Дисковий перемикач швидкості	1
19	504.2.01.0073.01.01	Кнопка розблокування	1
18	504.1.04.0080.01.02	Спускова пружина	1
17	504.1.04.0078.01.04	Штир 4х25	1
16	504.1.05.0007.01.00	Контактор розблокування	1
15	504.3.03.02.0600.00	Квадратна гайка М6	4
14	503.1.35.001.01	Корпус редуктора	1
13	504.1.01.0081.01.00	Тарілчаста шайба	1
12	504.2.01.0016.08.04	Ліва ручка	1
11	504.2.01.0009.08.04	Права ручка	1
10	504.1.01.0060.01.00	Шайба	1
9	503.1.17.003.01	Вимикач живлення	1
8	504.3.04.03.0800.01	Пружинна шайба d=8	1
7	504.1.01.0066.01.03	Поршневий Диск	1
5	504.3.03.04.0800.02	Гайка М8	1
4	503.1.36.002.02	Тримач картриджа	1
1	504.3.01.03.0316.01	Самонарізний гвинт ST2.9х16	9
№	Номер деталі	Опис	К-ть

ДЕТАЛЬНЕ КРЕСЛЕННЯ
МОДЕЛЬ: DCG72-310 / DCG72B-310

1

Крутний момент (Нм)	Деталь
1 `` 1,2	1
6 `` 8	5

2. “☆” означає деталі з нормальним зносом



СПИСОК ДЕТАЛЕЙ МОДЕЛІ DCG72-600 / DCG72A-600

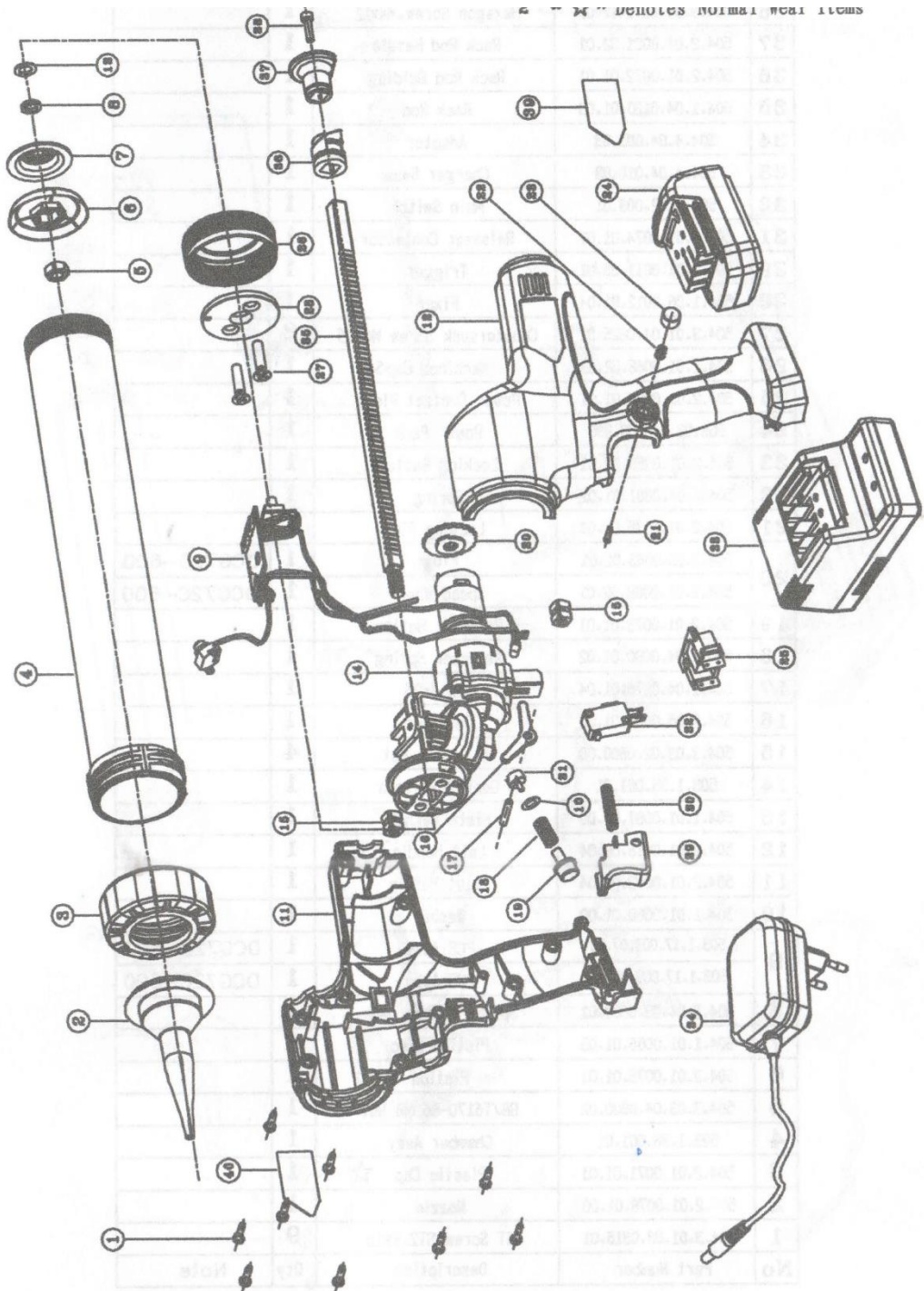
40	505.01.037.00.999	Позначення правої сторони	1
39	505.02.037.00.999	Позначення лівої сторони	1
38	504.3.01.01.0412.01	Гвинт з шестигранною головкою, М4х12	1
37	504.2.01.0021.02.01	Ручка штока плунжера	1
36	504.2.01.0072.01.01	Направляюча штока плунжера	1
35	504.1.04.0120.01.03	Шток плунжера	1
34	504.4.04.003.03	Адаптер	1
33	504.4.04.010.08	База зарядного пристрою	1
32	504.4.02.003.01	Головний вимикач	1
31	504.2.01.0074.01.01	Контактор розблокування	1
30	504.1.04.0016.01.02	Пружина перемикача	1
29	504.2.01.0011.05.01	Спусковий гачок	1
28	504.1.06.0012.01.04	Фіксатор	1
27	504.3.01.04.0625.02	Гвинт з потайною головкою М6х25	2
26	504.1.01.0068.02.03	Оброблений ковпачок 54	1
25	504.2.01.0053.01.01	Контактна плата живлення	1
24	505.03.040.00.999	Блок живлення	1
23	504.2.01.0059.02.01	Кнопка блокування	1
22	504.1.04.0081.01.02	Пружина	1
21	504.2.01.0075.01.01	Стопорний штифт	1
20	504.2.01.0008.02.01	Дисковий перемикач швидкості	1
19	504.2.01.0073.01.01	Кнопка розблокування	1
18	504.1.04.0080.01.02	Пружина кнопки розблокування	1
17	504.1.04.0078.01.04	Штир 4х25	1
16	504.1.05.0007.01.00	Контактор розблокування	1
15	504.3.03.02.0600.00	Квадратна гайка М6	4
14	503.1.35.001.01	Корпус редуктора	1
13	504.1.01.0081.01.00	Тарілчаста шайба	1
12	504.2.01.0016.06.04	Ліва ручка	1
11	504.2.01.0009.08.04	Права ручка	1
10	504.1.01.0060.01.00	Шайба	1
9	503.1.17.003.01	Вимикач живлення	1
8	504.3.04.03.0800.01	Пружинна шайба d=8	1
7	504.1.01.0066.01.03	Поршневий Диск	1
6	504.2.01.0076.01.01	Поршень ☆	1
5	504.3.03.04.0800.02	Гайка М8 GB/T6170-86	1
4	503.1.36.001.01	Тримач для труби	1
3	504.2.01.0071.01.01	Пластиковий ковпачок ☆	1
2	504.2.01.0078.01.00	Сопло	1
1	504.3.01.03.0316.01	Самонарізний гвинт ST2.9х16	9
№	Номер деталі	Опис	К-ть

ДЕТАЛЬНЕ КРЕСЛЕННЯ
МОДЕЛЬ: DCG72-600 / DCG72A-600

1

Крутний момент (Нм)	Деталь
1 `` 1,2	1
6 `` 8	5

2. “☆” означає деталі з нормальним зносом



СПИСОК ДЕТАЛЕЙ МОДЕЛІ DCG72C-600 / DCG72D-600

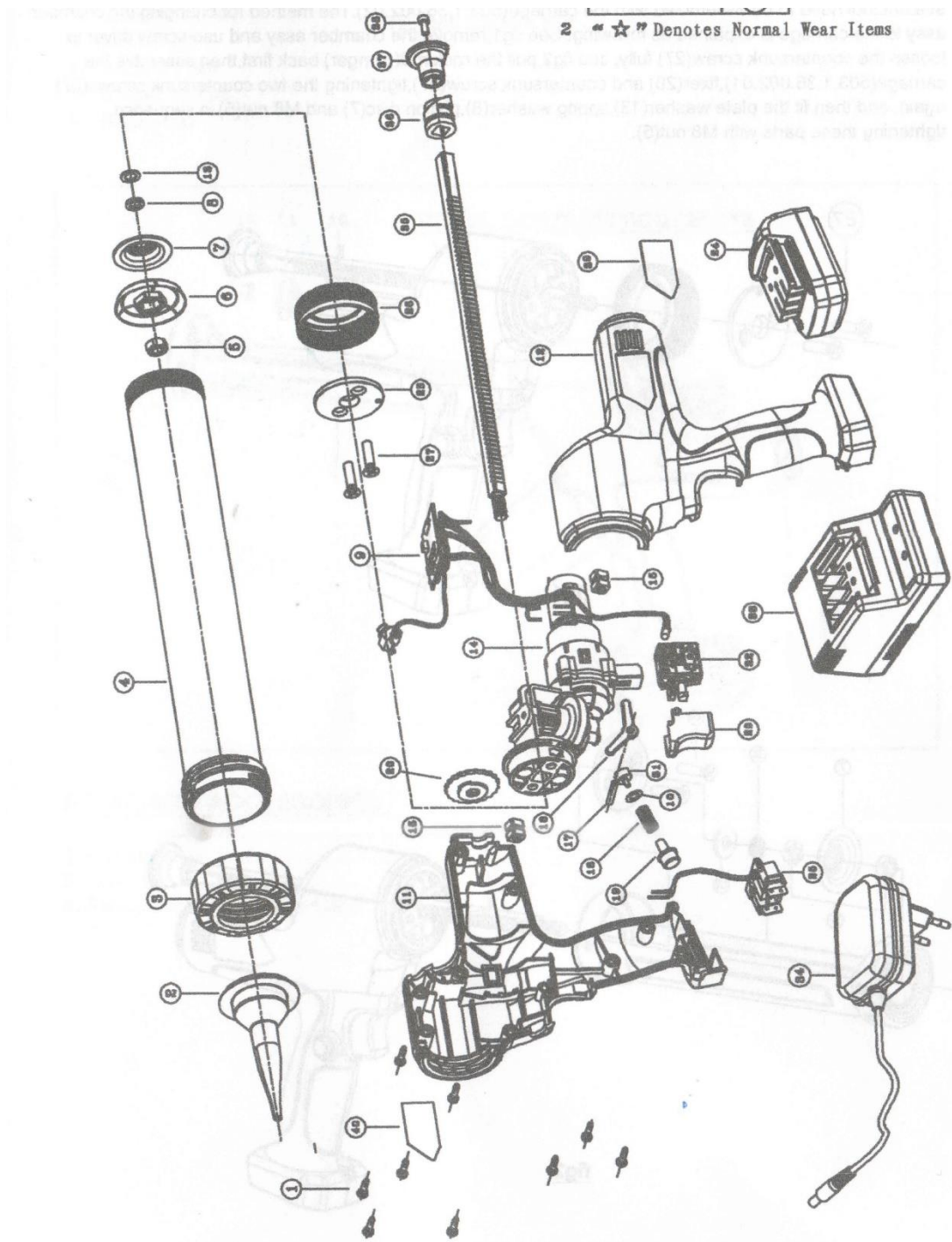
40	505.01.037.00.999	Позначення правої сторони	1	
39	505.02.037.00.999	Позначення лівої сторони	1	
38	504.3.01.01.0412.01	Гвинт з шестигранною головкою М4х12	1	
37	504.2.01.0021.02.01	Ручка штока плунжера	1	
36	504.2.01.0072.01.01	Направляюча штока плунжера	1	
35	504.1.04.0120.01.03	Шток плунжера	1	
34	504.4.04.003.03	Адаптер	1	
33	504.4.04.010.08	База зарядного пристрою	1	
32	504.4.02.003.01	Головний вимикач	1	
31	504.2.01.0074.01.01	Контактор розблокування	1	
29	504.2.01.0011.05.01	Спусковий гачок	1	
28	504.1.06.0012.01.04	Фіксатор	1	
27	504.3.01.04.0625.02	Гвинт з потайною головкою М6х25	2	
26	504.1.01.0068.02.03	Оброблений ковпачок 54	1	
25	504.2.01.0053.01.01	Контактна плата живлення	1	
24	505.03.040.00.999	Блок живлення	1	
23	504.2.01.0059.02.01	Кнопка блокування	1	
22	504.1.04.0081.01.02	Ресора	1	
21	504.2.01.0075.01.01	Стопорний штифт	1	
20	504.2.03.0063.01.01	Штекер	1	DCG72D-600
	504.2.01.0008.02.01	Дисковий перемикач швидкості	1	DCG72C-600
19	504.2.01.0073.01.01	Кнопка розблокування	1	
18	504.1.04.0060.01.02	Пружина кнопки розблокування	1	
17	504.1.04.0078.01.04	Штир 4х25	1	
16	504.1.05.0007.01.00	Спусковий механізм	1	
15	504.3.03.02.0600.00	Квадратна гайка М6	4	
14	503.1.35.001.01	Корпус редуктора	1	
13	504.1.01.0061.01.00	Тарілчаста шайба	1	
12	504.2.01.0016.08.04	Ліва ручка	1	
11	504.2.01.0009.08.04	Права ручка	1	
10	504.1.01.0060.01.00	Шайба	1	
9	503.1.17.003.07.00	Вимикач живлення	1	DCG72D-600
	503.1.17.003.09.00	Вимикач живлення	1	DCG72C-600
8	504.3.04.03.0600.01	Пружинна шайба d=8	1	
7	504.1.01.0066.01.03	Поршневий Диск	1	
6	504.2.01.0076.01.01	Поршень ☆	1	
5	504.3.03.04.0800.02	Гайка М8 GB/T6170-86	1	
4	503.1.36.001.01	Тримач для труби	1	
3	504.2.01.0071.01.01	Пластиковий ковпачок ☆	1	
2	504.2.01.0078.01.00	Сопло	1	
1	504.3.01.03.0316.01	Самонарізний гвинт ST2.9х16	9	
№	Номер деталі	Опис	К-ть	Примітка

ДЕТАЛЬНЕ КРЕСЛЕННЯ
МОДЕЛЬ: DCG72C-600 / DCG72D-600

1

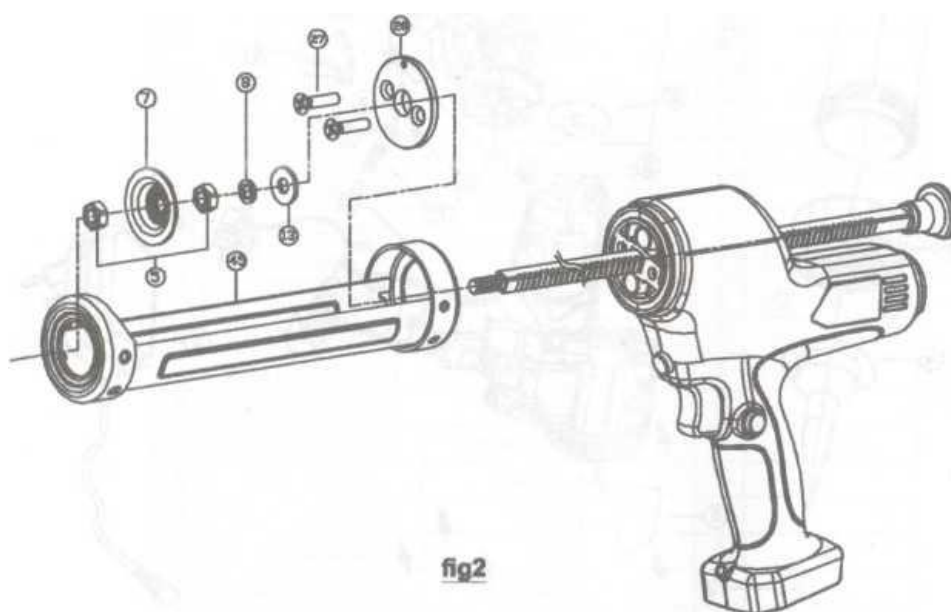
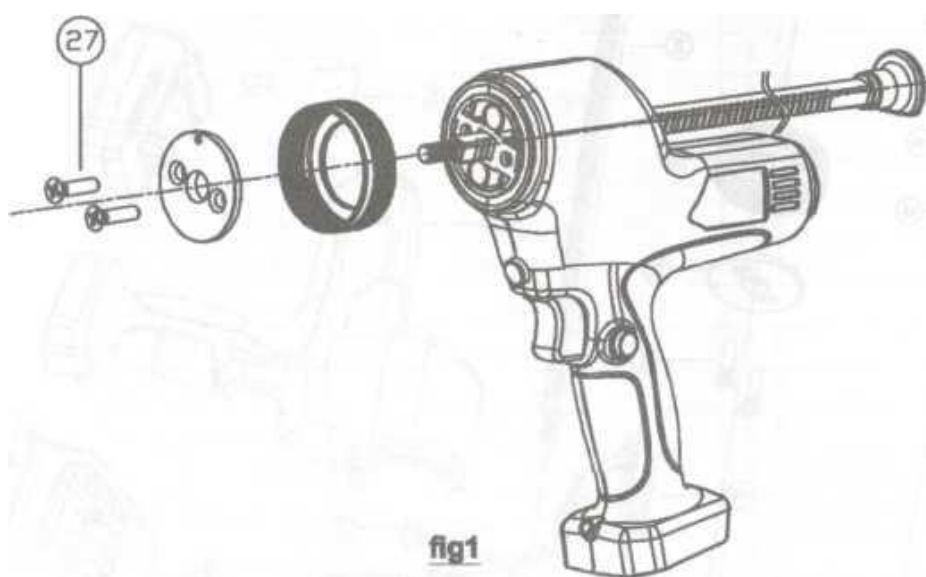
Крутний момент (Нм)	Деталь
1 `` 1,2	1
6 `` 8	5

2. “☆” означає деталі з нормальним зносом



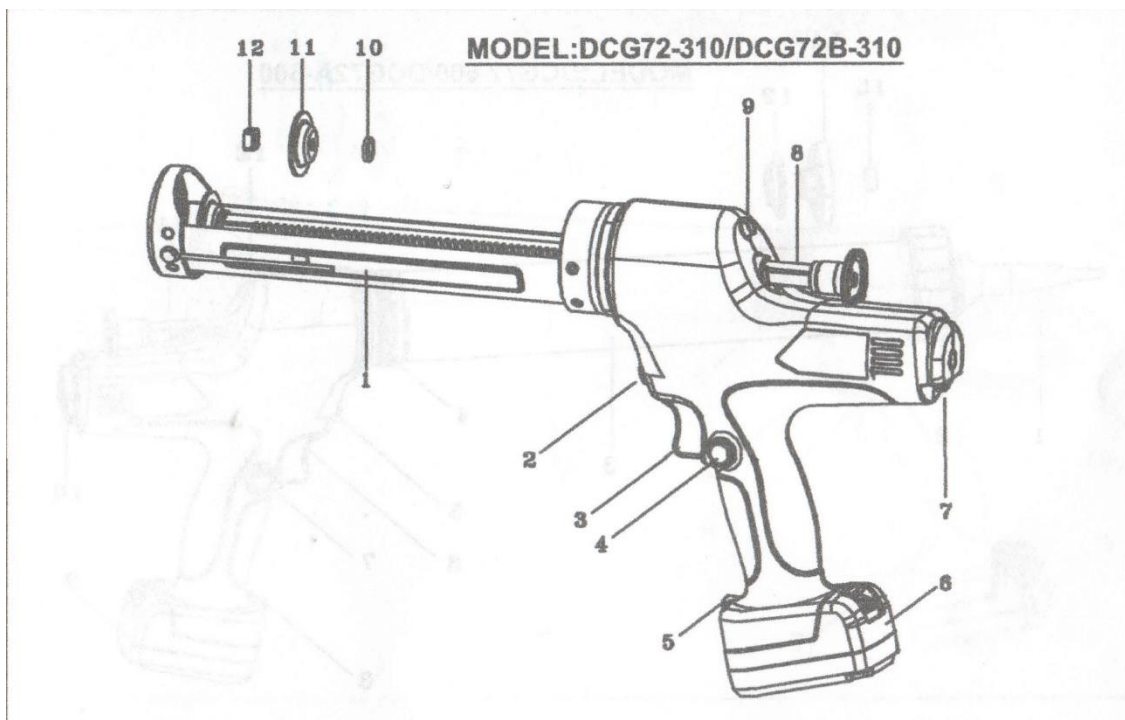
ОПИС МОДЕЛІ DCG72E-600

Модель DCG72E-600 може використовуватися як для герметика в м'якій упаковці, так і для силіконового герметика. При використанні герметика в м'якій упаковці, інструмент повинен бути зібраний з тримачем для туби (503.1.36.001.01), а при використанні силіконового герметика інструмент повинен бути зібраний з тримачем для картриджа (503.1.36.002.02). Спосіб заміни тримача туби на тримач картриджа описаний нижче. Див. рис. 1. Зніміть тримач для туби і використовуйте викрутку, щоб повністю послабити гвинт з потайною головкою (27), див. рис 2, спочатку потягніть шток плунжера (плунжер) назад, потім зберіть тримач для картриджа (503.1.36.002.01), фіксатор (28) і гвинт з потайною головкою (27), знову затягніть два гвинти з потайною головкою (27), а потім встановіть тарілчасту шайбу (13), пружинну шайбу (8), поршневі диск (7) і гайку М8 (5) послідовно, затягуючи ці деталі гайкою М8 (5).



ОСНОВНІ ДЕТАЛІ

- | | |
|---------------------------------|--------------------------------------|
| 1. Тримач картриджа | 9. Вимикач світлодіодного індикатора |
| 2. Кнопка розблокування | 10. Пружинна шайба |
| 3. Спусковий гачок | 11. Поршневий Диск |
| 4. Кнопка блокування | 12. Квадратна гайка М8 |
| 5. Світлодіодний індикатор | |
| 6. Батарейний блок | |
| 7. Дисковий перемикач швидкості | |
| 8. Шток плунжера | |

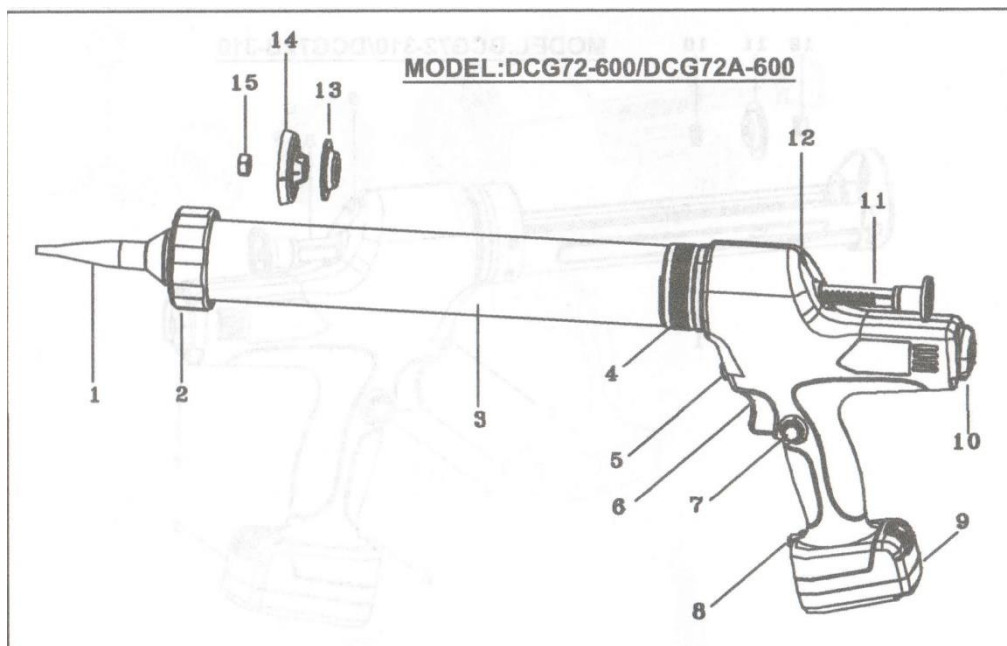


СТАНДАРТНА КОМПЛЕТАЦІЯ

- | | |
|---|---|
| 1. Батарейний блок..... | 2 |
| 2. База зарядного пристрою..... | 1 |
| 3. Адаптер..... | 1 |
| 4. Інструкція з техніки безпеки та експлуатації...1 | |

ОСНОВНІ ДЕТАЛІ

- | | |
|----------------------------|---------------------------------------|
| 1. Конічний аплікатор | 9. Батарейний блок |
| 2. Пластиковий ковпачок | 10. Дісковий перемикач швидкості |
| 3. Тримач для туби | 11. Шток плунжера |
| 4. Оброблений ковпачок | 12. Вимикач світлодіодного індикатора |
| 5. Кнопка розблокування | 13. Поршневий Диск |
| 6. Спусковий гачок | 14. Поршень |
| 7. Кнопка блокування | 15. Гайка М8 |
| 8. Світлодіодний індикатор | |

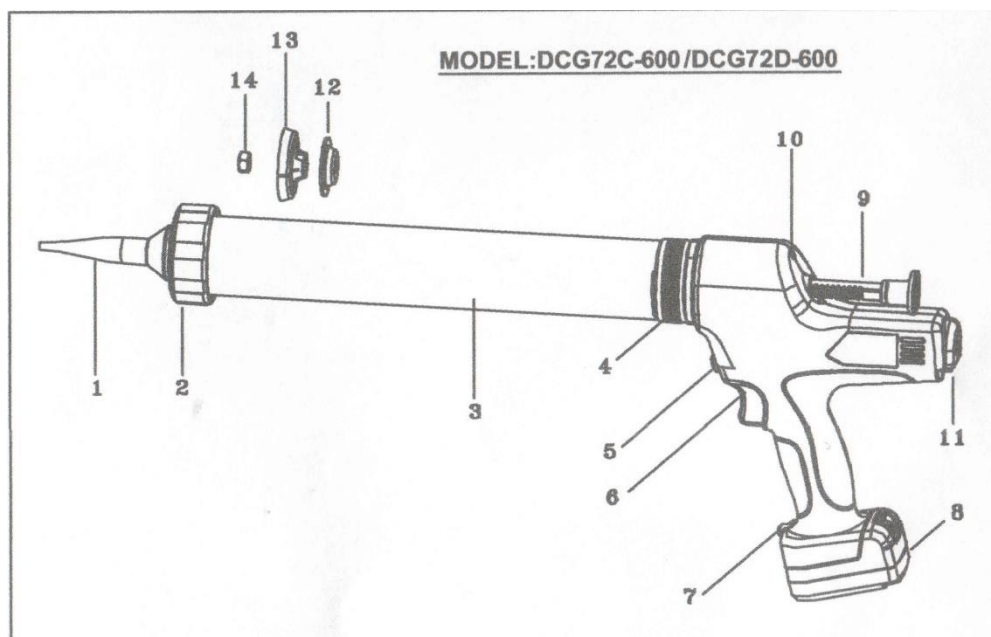


СТАНДАРТНА КОМПЛЕТАЦІЯ

- | | |
|---|---|
| 1. Батарейний блок..... | 2 |
| 2. База зарядного пристрою..... | 1 |
| 3. Адаптер..... | 1 |
| 4. Конічний аплікатор..... | 1 |
| 5. Гайка М8..... | 1 |
| 6. Інструкція з техніки безпеки та експлуатації...1 | |

ОСНОВНІ ДЕТАЛІ

- | | |
|----------------------------|---|
| 1. Конічний аплікатор | 8. Батарейний блок |
| 2. Пластиковий ковпачок | 9. Шток плунжера |
| 3. Тримач для туби | 10. Вимикач світлодіодного індикатора |
| 4. Оброблений ковпачок | 11. Дисківий перемикач швидкості та спусковий гачок |
| 5. Кнопка розблокування | 12. Поршневий диск |
| 6. Спусковий гачок | 13. Поршень |
| 7. Світлодіодний індикатор | 14. Гайка М8 |



СТАНДАРТНА КОМПЛЕТАЦІЯ

- | | |
|--|---|
| 1. Батарейний блок..... | 2 |
| 2. База зарядного пристрою..... | 1 |
| 3. Адаптер..... | 1 |
| 4. Конічний аплікатор..... | 1 |
| 5. Гайка М8..... | 1 |
| 6. Інструкція з техніки безпеки та експлуатації... | 1 |

На звороті

Компанія «Nanjing Toua Hardware & Tools»

Адреса: вул. Лінкі Род, 129, Парк штаб-квартири міжнародного підприємства Дуншань,

Цзяннін, Нанкін, Цзянсу, поштовий індекс: 211103

Тел.: 0086-25-52174012, 52174008, 52174016, 52174019

Ел. пошта: nails@tengya-nj.com ; nails@jsoil.com.cn

Вебсайт: www.tengya.com <http://www.tengya.com>